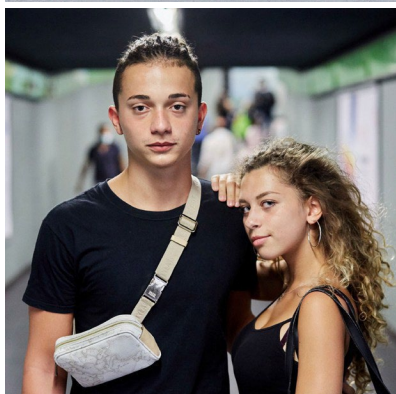
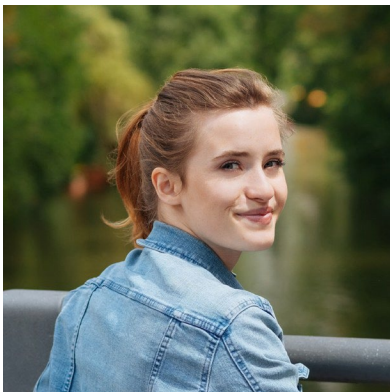


ΤΟ ΜΕΛΛΟΝ ΤΗΣ ΚΟΙΝΩΝΙΚΗΣ ΠΡΟΣΤΑΣΙΑΣ



ΚΑΙ ΤΟΥ
ΚΡΑΤΟΥΣ
ΠΡΟΝΟΙΑΣ
ΣΤΗΝ ΕΕ

Σημειώσεις

1) Το παρόν έγγραφο αποτελεί μετάφραση της συνοπτικής παρουσίασης και της ενότητας που περιλαμβάνει τις συστάσεις της έκθεσης της ομάδας υψηλού επιπέδου για το μέλλον της κοινωνικής προστασίας και του κράτους πρόνοιας, το πρωτότυπο της οποίας συντάχθηκε στα αγγλικά και δημοσιεύτηκε σε αυτήν την [ιστοσελίδα](#) στις 6 Φεβρουαρίου 2023.

2) Η έκθεση εκπονήθηκε από την ομάδα συλλογικά κατόπιν πρόσκλησης της Ευρωπαϊκής Επιτροπής. Τα μέλη της ομάδας υψηλού επιπέδου εκπόνησαν τη συμβολή τους στην έκθεση με την προσωπική τους ιδιότητα και με πλήρη ανεξαρτησία. Οι απόψεις που εκφράζονται δεν θα πρέπει να θεωρηθεί ότι συνιστούν γνώμη της Ευρωπαϊκής Επιτροπής ή των υπηρεσιών της. Μέρη της έκθεσης ενδέχεται να μην αντικατοπτρίζουν τη θέση κάθε επιμέρους μέλους της ομάδας. Η Ευρωπαϊκή Επιτροπή δεν φέρει ευθύνη για οποιαδήποτε συνέπεια προερχόμενη από την περαιτέρω χρήση της παρούσας έκδοσης.

3) Οι συνεδριάσεις της ομάδας υψηλού επιπέδου για το μέλλον της κοινωνικής προστασίας και του κράτους πρόνοιας στην ΕΕ πραγματοποιήθηκαν μεταξύ Νοεμβρίου 2021 και Δεκεμβρίου 2022. Πρόεδρος της ομάδας ήταν η **Άννα Διαμαντοπούλου**, πρώην Ευρωπαϊά Επίτροπος Απασχόλησης, Κοινωνικών Υποθέσεων και Ίσων Ευκαιριών, πρώην υπουργός στην Ελλάδα και επί του παρόντος πρόεδρος της ομάδας προβληματισμού ΔΙΚΤΥΟ με έδρα την Αθήνα.

Η ομάδα αποτελούνταν από 11 μέλη:

- **Agnieszka Chłoch-Domińczak**
- **Bernhard Ebbinghaus**
- **Elena Granaglia**
- **Anton Hemerijck**
- **Hans-Peter Klös,**
- **Catherine Mathieu**
- **Pasi Moisio.**
- **Jozef Pacolet**
- **Yves Stevens**
- **Dorottya Szikra**
- **Anu Toots**

Υποστήριξη στις εργασίες παρείχε η γραμματεία της ομάδας (Μονάδα Κοινωνικής Προστασίας της ΓΔ EMPL, Ευρωπαϊκή Επιτροπή).

Συνοπτική παρουσίαση

Στην έκθεσή της, η **ομάδα υψηλού επιπέδου για το μέλλον της κοινωνικής προστασίας και του κράτους πρόνοιας στην ΕΕ** αναλύει τις αναμενόμενες **επιπτώσεις των βασικών μέγα-τάσεων** στην κοινωνική προστασία και στο κράτος πρόνοιας. Περιγράφει τις επιπτώσεις τους στον **σχεδιασμό και το πεδίο εφαρμογής των συστημάτων κοινωνικής προστασίας και στη χρηματοδότηση της κοινωνικής προστασίας**. Επιπλέον, **διατυπώνει βασικές στρατηγικές συστάσεις τόσο προς** τα κράτη μέλη όσο και προς την ΕΕ. Πέραν των περισσότερο μακροπρόθεσμων τάσεων, η έκθεση αναλύει τα διδάγματα που αντλήθηκαν από την πανδημία COVID-19 και τον επιθετικό πόλεμο της Ρωσίας κατά της Ουκρανίας και τις επιπτώσεις του, όπως η αυξανόμενη πρόκληση της ενεργειακής φτώχειας.

Το κράτος πρόνοιας πλήττεται από διάφορες παγκόσμιες μέγα-τάσεις που διαμορφώνουν τις κοινωνίες, τις οικονομίες και τις αγορές εργασίας μας. **Στις δημογραφικές αλλαγές** περιλαμβάνονται η αύξηση της διάρκειας ζωής και η μείωση της γονιμότητας που οδηγούν στη γήρανση του πληθυσμού, καθώς και οι αλλαγές στις οικογενειακές δομές, η κινητικότητα εντός της ΕΕ και η μετανάστευση. Η γήρανση του πληθυσμού επηρεάζει την οικονομική βιωσιμότητα των συστημάτων κοινωνικής προστασίας, με αποτέλεσμα να απαιτούνται υψηλότερα ποσοστά απασχόλησης και επαναξιολόγηση των παραδοσιακών «ορίων» του οικονομικά ενεργού βίου.

Ο κόσμος της εργασίας αλλάζει. Η αύξηση της απασχόλησης σε ποιοτικές θέσεις εργασίας έχει καίρια σημασία για την παροχή εισοδήματος σε όλα τα νοικοκυριά και για την εξασφάλιση βιώσιμης χρηματοδότησης των δημόσιων δαπανών. Μολονότι το ποσοστό απασχόλησης έχει αυξηθεί τις τελευταίες δεκαετίες, εξακολουθούν να υπάρχουν προκλήσεις υποαπασχόλησης για τους νέους, τις γυναίκες, τους εργαζομένους μεγαλύτερης ηλικίας, τα άτομα με αναπηρία και τα άτομα που προέρχονται από οικογένειες μεταναστών. Οι θέσεις εργασίας χαμηλής ποιότητας, η φτώχεια των εργαζομένων και το υψηλό ποσοστό μη τυπικών μορφών απασχόλησης που συνδέονται με ανασφάλεια και χαμηλότερους μισθούς συνιστούν βασικούς κινδύνους για την αντιμετώπιση των οποίων απαιτούνται νέες μορφές προστασίας.

Η ψηφιοποίηση και οι τεχνολογικές αλλαγές συνοδεύονται τόσο από κινδύνους όσο και από ευκαιρίες για τις αγορές εργασίας και την κοινωνική προστασία. Παρότι ενδέχεται να προκαλέσουν ορισμένες απώλειες θέσεων εργασίας και έναν βαθμό πόλωσης τουλάχιστον μεσοπρόθεσμα, μπορούν να οδηγήσουν σε συνολική καθαρή αύξηση της απασχόλησης μακροπρόθεσμα. Η οικονομία των πλατφορμών χαρακτηρίζεται από υψηλό ποσοστό επισφαλών εργασιών, ενώ οι ελλείψεις σε δεξιότητες και πρόσβαση στις ΤΠ ενέχουν τον κίνδυνο αύξησης των ανισοτήτων. Ταυτόχρονα, οι τεχνολογικές εξελίξεις δημιουργούν ευκαιρίες για την οργάνωση και την αποτελεσματικότητα της κοινωνικής προστασίας, για παράδειγμα, των υπηρεσιών υγειονομικής περίθαλψης.

Η κλιματική αλλαγή και η πράσινη μετάβαση επηρεάζουν ήδη τις αγορές εργασίας και την κοινωνική προστασία, αλλά μέχρι στιγμής δεν έχουν ενεργοποιήσει μια ολοκληρωμένη απάντηση κοινωνικής πολιτικής. Παρότι όλοι επηρεάζονται από την κλιματική αλλαγή, οι νέες προκλήσεις ενέχουν τον κίνδυνο να επιδεινώσουν τις ήδη υφιστάμενες ανισότητες. Οι εργασιακές και κοινωνικές επιπτώσεις της πράσινης μετάβασης πρέπει να αντιμετωπιστούν. Αυτό περιλαμβάνει τη μείωση των ελλείψεων εργατικού δυναμικού σε βασικά επαγγέλματα, τη στήριξη των μεταβάσεων των

εργαζομένων που απασχολούνται σε τομείς που διατρέχουν κίνδυνο και την ελαχιστοποίηση της ενεργειακής φτώχειας.

Η έκθεση διερευνά τον αντίκτυπο αυτών των μέγα-τάσεων στις κοινωνικές πολιτικές και τις πολιτικές πρόνοιας από μια προοπτική που καλύπτει ολόκληρο τον κύκλο ζωής, διακρίνοντας τρεις λειτουργίες του κράτους πρόνοιας: ρύθμιση της αγοράς εργασίας, κοινωνική προστασία και κοινωνικές επενδύσεις.

Οι οικογενειακές πολιτικές έχουν διάφορους στόχους, όπως η αντιμετώπιση της παιδικής φτώχειας, η προώθηση της ανάπτυξης των παιδιών και της δυνατότητας για ένα δυνατό ξεκίνημα στη ζωή, η εξασφάλιση ικανοποιητικού βιοτικού επιπέδου για τις οικογένειες και η αύξηση της απασχόλησης των γυναικών. Η πολιτική πρόνοιας πρέπει να μην περιορίζεται στην προστασία του εισοδήματος και να δίνει έμφαση στην παροχή υπηρεσιών ώστε να διευκολύνει τη συμμετοχή στην κοινωνική και οικονομική ζωή και να τονώνει την απασχόληση.

Η νεότητα καταλαμβάνει πλέον μεγαλύτερο τμήμα της διάρκειας ζωής καθώς έφηβοι και νεαροί ενήλικες μετακινούνται μεταξύ εκπαίδευσης και απασχόλησης, οικονομικής εξάρτησης και ανεξαρτησίας — και μπορεί επίσης να δημιουργήσουν οικογένεια. Η μη τυπική απασχόληση, συμπεριλαμβανομένων των περιόδων μαθητείας και πρακτικής άσκησης, οι χαμηλοί μισθοί και το κατακεραματισμένο ιστορικό απασχόλησης συχνά παρεμποδίζουν την πρόσβαση των νέων σε επαρκή κοινωνική προστασία. Η επιτυχής μετάβαση από το σχολείο στην εργασία παραμένει στοιχείο καίριας σημασίας τόσο για τις μισθολογικές προοπτικές και την κάλυψη κοινωνικής ασφάλισης, όσο και για την αποφυγή αρνητικών μακροχρόνιων επιπτώσεων της υποαπασχόλησης των νέων. Οι απαντήσεις πολιτικής μπορεί να περιλαμβάνουν συνδυασμό καθολικών και στοχευμένων παροχών κοινωνικής προστασίας, υποτροφιών και παροχών για την είσοδο στην αγορά εργασίας.

Κατά τη διάρκεια του **εργασιακού βίου**, οι συλλογικές διαπραγματεύσεις διαδραματίζουν καίριο ρόλο στην επίτευξη προστασίας με τη μορφή επαρκούς κατώτατου μισθού, καθώς και στη διασφάλιση δίκαιης κατανομής των κερδών παραγωγικότητας. Ωστόσο, η προστατευτική τους ικανότητα έχει διαβρωθεί. Επιπλέον, οι μη τυπικοί εργαζόμενοι και οι αυτοαπασχολούμενοι εξακολουθούν να αντιμετωπίζουν προκλήσεις όσον αφορά την κάλυψη από επαρκείς, διαφανείς και φορητές παροχές κοινωνικής προστασίας. Για να συνδυαστεί η ευελιξία που απαιτείται στη σημερινή οικονομία με επαρκείς κοινωνικές εγγυήσεις, οι επιλογές περιλαμβάνουν την επιδοτούμενη από τη φορολογία κοινωνική προστασία ή την ενίσχυση της ένταξης σε ανταποδοτικά συστήματα. Για να εξασφαλιστεί αξιοπρεπές εισόδημα για όλους, βασική πρόκληση για τους υπευθύνους χάραξης πολιτικής είναι να συνδυάσουν την προστασία του ελάχιστου εισοδήματος με κίνητρα για εργασία και με δίκαιους μισθούς, δεδομένων των υψηλών ποσοστών χαμηλών αμοιβών και φτώχειας των εργαζομένων. Τα μέτρα για τη διά βίου αναβάθμιση των δεξιοτήτων και την επανειδίκευση, όπως οι ενεργητικές πολιτικές για την αγορά εργασίας, η εκπαίδευση και η διά βίου κατάρτιση, έχουν επίσης ζωτική σημασία για τη στήριξη των εργαζομένων κατά τη διάρκεια μεταβατικών περιόδων. Τα συστήματα διατήρησης θέσεων εργασίας διαδραματίζουν καίριο ρόλο κατά τη διάρκεια οικονομικών κρίσεων για τον περιορισμό της ανεργίας. Οι περίοδοι προσωρινής αργίας θα πρέπει να χρησιμοποιούνται ως ευκαιρίες κατάρτισης.

Όταν οι άνθρωποι προσεγγίζουν την τρίτη ηλικία, η μετάβαση από την απασχόληση στη συνταξιοδότηση εξελίσσεται καθώς αυξάνονται οι ηλικίες συνταξιοδότησης και καθίστανται διαθέσιμες πιο ευέλικτες ρυθμίσεις για τον συνδυασμό εργασίας και σύνταξης. Η κάλυψη των αυξανόμενων αναγκών του γηράσκοντος πληθυσμού θα μπορούσε να περιλαμβάνει πρόσθετες εισφορές και/ή παράταση του επαγγελματικού

βίου, για τα οποία απαιτούνται διαφοροποιημένες πολιτικές για τους εργαζομένους μεγαλύτερης ηλικίας, συμπεριλαμβανομένων μέτρων πρόληψης, προσαρμογής του χώρου εργασίας και διαφοροποιημένων ηλικιών συνταξιοδότησης. Η γήρανση του πληθυσμού αυξάνει την ανάγκη για μακροχρόνια φροντίδα, η οποία μπορεί να είναι δαπανηρή για τις οικογένειες, στοιχείο που επιβεβαιώνει τη σημασία της κοινωνικής προστασίας για μακροχρόνια φροντίδα η οποία αναλαμβάνει το κόστος μέσω ανταποδοτικής και/ή χρηματοδοτούμενης από τη φορολογία δημόσιας παροχής. Η αναγνώριση των καθηκόντων παροχής φροντίδας είναι επίσης σημαντική για τη διασφάλιση επαρκών συντάξεων, ιδίως για τις γυναίκες.

Για την κάλυψη των αυξανόμενων αναγκών που προσδιορίζονται στην έκθεση απαιτείται επαρκής, δίκαιη και βιώσιμη χρηματοδότηση της κοινωνικής προστασίας. Η ομάδα υποστηρίζει ότι τα μέτρα κοινωνικών επενδύσεων μπορούν να αποφέρουν διπλό μέρισμα, μειώνοντας τις μελλοντικές δαπάνες για την προστασία του εισοδήματος χάρη στα οφέλη για την απασχόληση και την υγεία και διευρύνοντας ταυτόχρονα τη φορολογική βάση. Στους περιορισμούς που παρεμποδίζουν τις προσπάθειες αύξησης των φόρων περιλαμβάνονται η υφιστάμενη φορολογική επιβάρυνση και οι στόχοι για το χρέος και το έλλειμμα, η παγκοσμιοποίηση και οι τεχνολογικές αλλαγές. Οι εισφορές κοινωνικής ασφάλισης και η φορολογία αποτελούν τις δύο κύριες πηγές χρηματοδότησης της κοινωνικής προστασίας· ωστόσο, επηρεάζουν με διαφορετικό τρόπο την προοδευτικότητα του φορολογικού συστήματος και του συστήματος παροχών, τα κίνητρα για την απασχόληση και την προθυμία συνεισφοράς. Η συνολική φορολογική επιβάρυνση έχει παραμείνει σταθερή τα τελευταία 25 έτη και η εργασία εξακολουθεί να αποτελεί την κύρια πηγή χρηματοδότησης της κοινωνικής προστασίας, παρά τον αυξανόμενο ρόλο της χρηματοδότησης μέσω της φορολογίας.

Η ομάδα διερευνά τις υπό εξέλιξη συζητήσεις πολιτικής σχετικά με τη **βελτίωση της προοδευτικότητας και του δίκαιου χαρακτήρα του συνολικού συστήματος φορολόγησης και παροχών, και σχετικά με εναλλακτικές πηγές χρηματοδότησης**, όπως η έμμεση φορολογία (κατανάλωση), η φορολογία εταιρειών, η φορολογία περιουσίας, η μετάβαση σε νέες μορφές φορολογίας για την άυλη οικονομία, η πράσινη φορολογία κ.λπ., καθώς και σχετικά με την καταπολέμηση της φοροαποφυγής, της φοροδιαφυγής και της απάτης. Στην έκθεση διατυπώνεται η άποψη ότι οι κανόνες οικονομικής διακυβέρνησης της ΕΕ επηρεάζουν το περιθώριο ελιγμών των κρατών μελών όσον αφορά τη χρηματοδότηση των κοινωνικών επενδύσεων και της κοινωνικής προστασίας.

Στα συμπεράσματα της έκθεσης υπογραμμίζεται η σημασία ενός **συμπεριληπτικού και δίκαιου κράτους πρόνοιας για την ελαχιστοποίηση των κοινωνικών κινδύνων και τον μετριασμό των οικονομικών δυσχερειών, με παράλληλη στήριξη της οικονομικής παραγωγής και της ευημερίας του ατόμου**. Ένα σύγχρονο κράτος πρόνοιας θα πρέπει να παρέχει ισχυρά αποθέματα ασφαλείας έναντι οικονομικών κλυδωνισμών και να επενδύει σε «ενδιάμεσα στάδια» που βοηθούν τους ανθρώπους σε κρίσιμες περιόδους μετάβασης καθ' όλη τη διάρκεια της ζωής τους. Αναγνωρίζοντας ότι δεν υπάρχουν ενιαίες λύσεις για τα διάφορα ευρωπαϊκά κράτη πρόνοιας, η έκθεση παρουσιάζει έναν κατάλογο 21 συστάσεων για τον εκσυγχρονισμό και την ενίσχυση του κράτους πρόνοιας. Σε αυτές περιλαμβάνονται οι εξής:

- **Προστασία και στήριξη οικογενειών με παιδιά:** για παράδειγμα, η παιδική φροντίδα για όλα τα παιδιά κάτω των 3 ετών θα πρέπει να είναι δωρεάν ή οικονομικά προσιτή. Επίσης, οι άνθρωποι θα πρέπει να έχουν πρόσβαση σε επαρκή οικονομική στήριξη και υπηρεσίες προσχολικής εκπαίδευσης και

φροντίδας, ώστε να είναι ευκολότερο για αυτούς να δημιουργήσουν οικογένεια. Για τις ευάλωτες οικογένειες, οι υπηρεσίες αυτές θα πρέπει να παρέχονται δωρεάν.

- **Ίσες ευκαιρίες για εκπαίδευση και κατάρτιση:** τα κράτη πρόνοιας θα πρέπει να εξασφαλίζουν την παροχή ίσων ευκαιριών στους νέους από οικογένειες χαμηλού εισοδήματος, ώστε να μπορούν να συνεχίζουν την εκπαίδευση και την κατάρτιση μετά την υποχρεωτική εκπαίδευση, για παράδειγμα με υποτροφίες.
- **Πρόσβαση στην κοινωνική προστασία για όλους:** ανεξάρτητα από τη σύμβαση ή τη μορφή εργασίας, όλοι θα πρέπει να έχουν πρόσβαση, και να συνεισφέρουν, στην κοινωνική προστασία. Επίσης, η κοινωνική προστασία θα πρέπει να είναι επαρκής και προσβάσιμη καθ' όλη τη διάρκεια της ζωής των ανθρώπων.
- **Ποιότητα εργασίας:** τα κράτη μέλη και οι κοινωνικοί εταίροι θα πρέπει να στηρίζουν την ποιότητα των θέσεων εργασίας, συμπεριλαμβανομένων του αξιοπρεπούς και ασφαλούς εισοδήματος, της αυτονομίας, της σωματικής και ψυχικής υγείας, των ευκαιριών επαγγελματικής εξέλιξης και της ισορροπίας μεταξύ επαγγελματικής και προσωπικής ζωής.
- **Διά βίου μάθηση:** όλοι οι άνθρωποι θα πρέπει να έχουν ευκαιρίες να βελτιώσουν τις δεξιότητές τους ή να μάθουν νέες. Οι εν λόγω ευκαιρίες θα αυξήσουν τις πιθανότητές τους να βρουν ή να αλλάξουν θέση εργασίας, στο πλαίσιο της πράσινης και της ψηφιακής μετάβασης. Θα τους βοηθήσουν επίσης στο να ασχοληθούν με εντελώς νέα επαγγέλματα, για παράδειγμα σε νέους τομείς.
- **Προστασία του εισοδήματος και των θέσεων εργασίας:** αντλώντας διδάγματα από την παγκόσμια οικονομική ύφεση και την κρίση της νόσου COVID-19, τα συστήματα διατήρησης θέσεων εργασίας θα πρέπει να είναι προσβάσιμα σε όλους.
- **Παράταση του εργασιακού βίου, επαρκείς συντάξεις και μακροχρόνια φροντίδα:** οι κοινωνικοί εταίροι και τα κράτη μέλη θα πρέπει να επιδιώξουν την προώθηση της παράτασης του εργασιακού βίου σε καλή κατάσταση υγείας, κυρίως μέσω της ευέλικτης ρύθμισης του χρόνου εργασίας, της προσαρμογής των χώρων εργασίας και της κατάρτισης.
- **Καλύτερη χρηματοδότηση του κράτους πρόνοιας:** για να ανταποκριθούν στις αυξανόμενες ανάγκες και προκλήσεις, τα κράτη μέλη πρέπει να βρουν νέες πηγές για τη βιώσιμη χρηματοδότηση της κοινωνικής προστασίας και πρόνοιας, για παράδειγμα μέσω της διεύρυνσης της φορολογικής βάσης και της αναπροσαρμογής του μείγματος εσόδων (επέκταση της προοδευτικής φορολόγησης του εισοδήματος, της κατανάλωσης, του κεφαλαίου και του πλούτου, καθώς και του άνθρακα και της ενέργειας).
- **Ένας χρυσός κανόνας για τα δημόσια οικονομικά:** η μελλοντική δημοσιονομική διακυβέρνηση της ΕΕ πρέπει να διασφαλίζει την κοινωνική προστασία και ειδικότερα την κάλυψη των αναγκών για κοινωνικές επενδύσεις, καθώς και να επιτρέπει τον δανεισμό για επενδύσεις σε κοινωνικές υποδομές.
- **Ενίσχυση της ικανότητας της ΕΕ να διασφαλίζει την κοινωνική προστασία:** η ΕΕ θα πρέπει να εξετάσει το ενδεχόμενο ανάληψης νομοθετικών πρωτοβουλιών για την εκπλήρωση όλων των αρχών του ευρωπαϊκού πυλώνα κοινωνικών δικαιωμάτων, τη διασφάλιση της συνεπούς επιβολής σε ολόκληρη την Ένωση και τον περιορισμό του αθέμιτου ανταγωνισμού όσον αφορά τα πρότυπα κοινωνικής προστασίας.

Η έκθεση κλείνει επισημαίνοντας την καθοριστική συμβολή του κράτους πρόνοιας στην αντιμετώπιση της παγκόσμιας οικονομικής ύφεσης και των οικονομικών και κοινωνικών επιπτώσεων της πανδημίας COVID-19. Στην έκθεση εκφράζεται η ικανοποίηση για τη στροφή της ΕΕ προς μεγαλύτερη δημοσιονομική ευελιξία που διευκολύνει τις κοινωνικές επενδύσεις.

Συστάσεις

A. Δυνατό ξεκίνημα: ενίσχυση της ανάπτυξης των παιδιών για όλους

1. Όλα τα παιδιά ηλικίας κάτω των 3 ετών θα πρέπει να έχουν πρόσβαση σε υψηλής ποιότητας, ολοήμερες υπηρεσίες προσχολικής εκπαίδευσης και φροντίδας, προκειμένου να προωθηθεί η προσχολική ανάπτυξη και να διευκολυνθούν παράλληλα ο συνδυασμός επαγγελματικής και οικογενειακής ζωής και η απασχόληση των γυναικών. Οι υπηρεσίες αυτές θα πρέπει να είναι οικονομικά προσιτές για όλες τις οικογένειες και δωρεάν σε όλους όσοι έχουν παιδιά που έχουν ανάγκη.
2. Τα κράτη μέλη θα πρέπει να παρέχουν στοχευμένη προστασία ελάχιστου εισοδήματος και υπηρεσίες διευκόλυνσης για ευάλωτες οικογένειες με παιδιά για την πρόληψη της παιδικής φτώχειας (η οποία παρατηρείται συχνότερα σε νοικοκυριά μονογονεϊκών και πολυμελών οικογενειών).

B. Δημιουργία εφελκέρου για τη νέα γενιά

3. Τα κράτη μέλη θα πρέπει να προβλέπουν επαρκή οικονομική στήριξη, υπηρεσίες και παροχές σε είδος, ώστε να παρέχουν τη δυνατότητα στους ανθρώπους —όταν το επιθυμούν— να δημιουργούν οικογένεια και να αποκτούν παιδιά.
4. Τα κράτη μέλη θα πρέπει να επιδιώξουν την εφαρμογή των ενισχυμένων εγγυήσεων για τη νεολαία, να ενισχύσουν την παροχή εκπαίδευσης και κατάρτισης υψηλής ποιότητας και να διαμορφώσουν ένα περιβάλλον που ευνοεί τη δημιουργία θέσεων εργασίας υψηλής ποιότητας και ευκαιριών επιχειρηματικότητας για τους νέους. Τα κράτη μέλη θα πρέπει να παρέχουν επαρκές επίδομα σε νέους από οικογένειες χαμηλού εισοδήματος, το οποίο θα τους επιτρέπει να παρακολουθούν υψηλής ποιότητας εκπαίδευση και κατάρτιση μετά την υποχρεωτική σχολική φοίτηση.

Γ. Διασφάλιση συμπεριληπτικής κοινωνικής προστασίας και διά βίου μάθησης

5. Όλοι οι άνθρωποι που εργάζονται, ανεξάρτητα από το εργασιακό καθεστώς τους, θα πρέπει να μπορούν να έχουν πρόσβαση και να συνεισφέρουν σε επαρκή κοινωνική προστασία, και για τις εισφορές θα πρέπει να λαμβάνονται υπόψη όλες οι πηγές εισοδήματος. Αυτού του είδους η κοινωνική προστασία θα πρέπει να είναι προσβάσιμη καθ' όλη τη διάρκεια της ζωής, να διατηρεί αξιοπρεπές βιοτικό επίπεδο, να παρέχει κατάλληλη αναπλήρωση εισοδήματος και να μειώνει την ανάγκη για ελάχιστο εισόδημα βάσει ελέγχου των πόρων, καθώς και να αποτρέπει τον αθέμιτο ανταγωνισμό όσον αφορά τις εισφορές κοινωνικής ασφάλισης.
6. Τα κράτη μέλη, σε συνεργασία με τους κοινωνικούς εταίρους σε όλα τα επίπεδα, θα πρέπει να αναπτύξουν μια προσέγγιση για την ποιότητα της εργασίας που θα λαμβάνει υπόψη ζητήματα που αφορούν ολόκληρη τη διάρκεια της ζωής, στα οποία περιλαμβάνονται το αξιοπρεπές και ασφαλές εισόδημα· η αυτονομία στα εργασιακά καθήκοντα· η καλή σωματική και ψυχική υγεία· οι ευκαιρίες επαγγελματικής εξέλιξης και η κατάλληλη ισορροπία μεταξύ επαγγελματικής και προσωπικής ζωής.
7. Τα κράτη μέλη, σε συνεργασία με τους κοινωνικούς εταίρους, θα πρέπει να διαθέτουν αποτελεσματικά συστήματα διά βίου μάθησης τα οποία παρέχουν ευκαιρίες για αναβάθμιση των δεξιοτήτων και επανειδίκευση. Τα συστήματα

αυτά θα πρέπει να ενισχύουν την απασχολησιμότητα όλων των ατόμων που είναι σε ηλικία εργασίας και να βελτιώνουν τη βάση δεξιοτήτων για τα επαγγέλματα του τομέα της περιθαλψής, την ψηφιοποίηση της εργασίας και την πράσινη μετάβαση. Θα πρέπει επίσης να στηρίζουν την οικονομική αναδιάρθρωση υπέρ νέων τομέων και επαγγελμάτων, προωθώντας παράλληλα την ισόρροπη εκπροσώπηση των φύλων. Η πρόσβαση στην αναβάθμιση των δεξιοτήτων και την επανειδίκευση μπορεί να ενισχυθεί με συλλογικές διαπραγματεύσεις, με εισφορές κατάρτισης επί του μισθολογικού κόστους του εργοδότη και με την ανάπτυξη των ατομικών λογαριασμών μάθησης.

8. Τα κράτη μέλη θα πρέπει να επιδιώξουν την ένταξη των μεταναστών μέσω των κοινωνικών πολιτικών τους και των πολιτικών τους για την αγορά εργασίας, διασφαλίζοντας την έγκαιρη και ισότιμη πρόσβαση στην αγορά εργασίας, με την παροχή στήριξης μέσω της κατάρτισης· την αναγνώριση δεξιοτήτων και προσόντων· την εκμάθηση γλωσσών και την αγωγή του πολίτη. Η καταπολέμηση των διακρίσεων και της εκμετάλλευσης είναι απαραίτητη για να προωθηθεί η ένταξη των μεταναστών στην κοινωνία και για να τους παρασχεθεί η δυνατότητα να συνεισφέρουν πλήρως στην οικονομία.
9. Αντλώντας διδάγματα από την παγκόσμια οικονομική κρίση και την κρίση της νόσου COVID-19, τα κράτη μέλη θα πρέπει να διαθέτουν συστήματα διατήρησης θέσεων εργασίας (όπως εργασία μειωμένου ωραρίου) στα οποία θα έχουν πρόσβαση άτομα από όλα τα εργασιακά καθεστώτα, για τη διατήρηση των εισοδημάτων και την αποφυγή της απώλειας δεξιοτήτων κατά τη διάρκεια κρίσεων στο μέλλον. Για τους εργαζομένους, τα συστήματα αυτά ελαχιστοποιούν τις απολύσεις ενώ παράλληλα διατηρούν τους δεσμούς μεταξύ εργοδότη και εργαζόμενου. Οι περίοδοι προσωρινής αργίας μπορούν να αξιοποιούνται για την παροχή περαιτέρω κατάρτισης.

Δ. Στήριξη της παράτασης του εργασιακού βίου σε καλή κατάσταση υγείας για τη διασφάλιση επαρκούς εισοδήματος κατά τη συνταξιοδότηση

10. Οι κοινωνικοί εταίροι και/ή τα κράτη μέλη θα πρέπει να στηρίξουν την παράταση του εργασιακού βίου με την προώθηση ευέλικτων ρυθμίσεων για τον χρόνο εργασίας, την κατάλληλη προσαρμογή των χώρων εργασίας και την παροχή συνεχούς κατάρτισης για την κάλυψη των αναγκών των εργαζομένων μεγαλύτερης ηλικίας και την αξιοποίηση των δυνατοτήτων τους. Τα κράτη μέλη θα πρέπει να εξετάσουν στοχευμένα κίνητρα που θα διευκολύνουν τους εργαζομένους να μεταβαίνουν σταδιακά στη συνταξιοδότηση, και σε μεγαλύτερη ηλικία.
11. Αντιμέτωπα με τη γήρανση του πληθυσμού, τα κράτη μέλη θα πρέπει να αντιμετωπίσουν προδραστικά τη φτώχεια και να μεριμνήσουν για τη διατήρηση επαρκούς εισοδήματος στην τρίτη ηλικία. Οι παράμετροι της οικονομικής βιωσιμότητας θα πρέπει να λαμβάνουν υπόψη τόσο το σκέλος των εσόδων και το σκέλος των δαπανών των λογαριασμών του Δημοσίου όσο και τις επιπτώσεις της αύξησης και της παράτασης της απασχόλησης. Οι ελάχιστες παροχές γήρατος θα πρέπει να είναι αρκετά υψηλές ώστε να συμβάλλουν αποτελεσματικά στην πρόληψη της φτώχειας. Τα κράτη μέλη (και, στις περιπτώσεις στις οποίες τα συστήματα αποτελούν αντικείμενο συλλογικής διαπραγμάτευσης, και οι κοινωνικοί εταίροι) θα πρέπει να διασφαλίζουν ότι όλοι οι άνθρωποι σε ηλικία εργασίας συμμετέχουν σε ανταποδοτικά συνταξιοδοτικά συστήματα που υποκαθιστούν επαρκώς το εισόδημα από την εργασία.

Ε. Διασφάλιση παροχής ισότιμης και υψηλής ποιότητας μακροχρόνιας φροντίδας

12. Οι περίοδοι παροχής φροντίδας, όπως η φροντίδα των παιδιών και των ηλικιωμένων, οι οποίες αφορούν άτομα που αναγκάζονται να εγκαταλείψουν την εργασία τους ή να εργαστούν με μειωμένο ωράριο, θα πρέπει να συνυπολογίζονται για τους σκοπούς της συνταξιοδότησης, μεταξύ άλλων μέσω επιδοτήσεων στην περίπτωση μη δημόσιων συστημάτων.
13. Δεδομένης της αύξησης των αναγκών μακροχρόνιας φροντίδας στις γηράσκουσες κοινωνίες, τα κράτη μέλη θα πρέπει να ενισχύσουν τη διαθεσιμότητα υπηρεσιών φροντίδας υψηλής ποιότητας, συμπεριλαμβανομένης της εξωνοσοκομειακής, της κατ' οίκον και της κλειστής φροντίδας, και να διασφαλίσουν την ελευθερία επιλογής. Τα κράτη μέλη θα πρέπει να εξασφαλίσουν ότι οι υπηρεσίες είναι προσβάσιμες σε όλους και καλύπτονται από κοινωνική προστασία (ανταποδοτική ή χρηματοδοτούμενη από τη φορολογία), με εύλογο ανώτατο όριο για τα ποσά της συμμετοχής που πρέπει να καταβάλλουν οι οικογένειες.

ΣΤ. Προώθηση της χωρίς αποκλεισμούς και της φιλικής προς το περιβάλλον στέγασης και των μεταφορών

14. Τα κράτη μέλη θα πρέπει να προωθήσουν τη στέγαση που είναι οικονομικά προσιτή, ενεργειακά αποδοτική και βασισμένη σε αρχές «καθολικού σχεδιασμού», διασφαλίζοντας ότι είναι προσβάσιμη σε όλους. Θα πρέπει να παρέχεται στήριξη σε νοικοκυριά με χαμηλά εισοδήματα ή χαμηλές αποταμιεύσεις (ιδίως σε νέους και οικογένειες με παιδιά), καθώς και σε άτομα με αναπηρία ή ηλικιωμένους με ειδικές ανάγκες. Τα κράτη μέλη θα πρέπει να στηρίζουν τις τοπικές αρχές, τους στεγαστικούς οργανισμούς και τις οργανώσεις της κοινωνικής οικονομίας στη διαδικασία αυτήν, και τα κονδύλια της ΕΕ θα πρέπει να στηρίζουν πιλοτικά έργα κοινωνικής καινοτομίας.
15. Για την προώθηση της κοινωνικής συνοχής και της δίκαιης πράσινης μετάβασης, τα κράτη μέλη θα πρέπει να διασφαλίσουν οικονομικά προσιτές και ενεργειακά αποδοτικές δημόσιες μεταφορές, με αξιόπιστα δίκτυα και πράσινες εναλλακτικές λύσεις. Η κοινωνική ένταξη και η ισότιμη πρόσβαση στις δημόσιες μεταφορές θα πρέπει να αποτελούν μέρος του σχεδιασμού αστικών και αγροτικών περιοχών και να λαμβάνουν στήριξη από δημόσιες επιδοτήσεις, ενώ θα πρέπει να δοθεί ιδιαίτερη προσοχή στις υποβαθμισμένες περιοχές.

Ζ. Διασφάλιση της παροχής υπηρεσιών χωρίς αποκλεισμούς που ενισχύει την ευημερία και τις ικανότητες

16. Για την παροχή αποτελεσματικών, υψηλής ποιότητας και ολοκληρωμένων κοινωνικών υπηρεσιών, τα κράτη μέλη πρέπει να βελτιώσουν την παροχή υπηρεσιών σε τοπικό επίπεδο, να προωθήσουν τη συμπαραγωγή και τον επαγγελματισμό και να αξιοποιήσουν στο έπακρο τις ευκαιρίες ψηφιοποίησης. Τα κράτη μέλη θα πρέπει να διαθέτουν πρότυπα ποιότητας και μηχανισμούς διασφάλισης της ποιότητας για τις κοινωνικές υπηρεσίες και να τα εφαρμόζουν τόσο στους δημόσιους όσο και στους ιδιωτικούς παρόχους. Τα κράτη μέλη θα πρέπει να αυξήσουν τη συμμετοχή μη κερδοσκοπικών οργανώσεων και οργανώσεων της κοινωνικής οικονομίας στον σχεδιασμό και την παροχή κοινωνικών υπηρεσιών. Η ΕΕ θα πρέπει να προωθήσει περισσότερο την έρευνα και την ανταλλαγή πληροφοριών σχετικά με ορθές πρακτικές για τη στήριξη καινοτομιών στη διακυβέρνηση και την παροχή κοινωνικών υπηρεσιών.

Η. Διασφάλιση βιώσιμης χρηματοδότησης για ένα ανθεκτικό κράτος πρόνοιας

17. Για την αντιμετώπιση των αυξανόμενων χρηματοδοτικών αναγκών του κράτους πρόνοιας, τα κράτη μέλη θα πρέπει να εξετάσουν το ενδεχόμενο διεύρυνσης της φορολογικής βάσης και αναπροσαρμογής του μείγματος εσόδων πέραν των κοινωνικών εισφορών που αυξάνουν το κόστος εργασίας, καθώς και επέκτασης των εσόδων από προοδευτικούς φόρους εισοδήματος, κατανάλωσης, κεφαλαίου και πλούτου, καθώς και από φόρους άνθρακα και ενέργειας. Για να αποφευχθεί ο επιζήμιος φορολογικός ανταγωνισμός και το κοινωνικό ντάμπινγκ, η ΕΕ θα πρέπει να συντονίσει τις προσπάθειες των κρατών μελών για την εφαρμογή μιας κοινής πολιτικής σχετικά με τη φορολογία του κεφαλαίου και για την καταπολέμηση της φοροδιαφυγής και της φοροαποφυγής.
18. Η ΕΕ και τα κράτη μέλη θα πρέπει να εξετάσουν το ενδεχόμενο σύναψης ευρωπαϊκής συμφωνίας σχετικά με τους ελάχιστους φορολογικούς συντελεστές επί του κεφαλαίου και θέσπισης εναρμονισμένων κανόνων της ΕΕ για τη φορολόγηση του κεφαλαίου, ώστε να ενισχυθεί η δυναμική βάση για τη χρηματοδότηση της κοινωνικής προστασίας και να αποφευχθεί ο ανταγωνισμός όσον αφορά τα πρότυπα κοινωνικής προστασίας.
19. Στο πλαίσιο της μελλοντικής δημοσιονομικής διακυβέρνησης της ΕΕ, πρέπει να εξασφαλιστούν η κοινωνική προστασία και, ιδιαίτερα, οι κοινωνικές επενδύσεις. Με βάση έναν «χρυσό κανόνα για τα δημόσια οικονομικά» θα πρέπει να επιτρέπεται ο δανεισμός για κοινωνικές επενδύσεις, τουλάχιστον στο αρχικό στάδιο, για επενδύσεις σε κοινωνικές υποδομές.

Θ. Ενίσχυση της ικανότητας της ΕΕ να εξασφαλίζει κοινωνική προστασία στο μέλλον

20. Η ΕΕ θα πρέπει να εξετάσει το ενδεχόμενο ανάληψης πρόσθετων νομοθετικών πρωτοβουλιών όσον αφορά την πολιτική για την απασχόληση και την κοινωνική πολιτική, προκειμένου να εξασφαλιστεί η τήρηση όλων των αρχών του ευρωπαϊκού πυλώνα κοινωνικών δικαιωμάτων, να διασφαλιστεί η συνεπής επιβολή σε ολόκληρη την ΕΕ και να περιοριστεί κάθε αθέμιτος ανταγωνισμός στα πρότυπα κοινωνικής προστασίας.
21. Τα κράτη μέλη θα πρέπει να εγγυώνται σε όλους τους κατοίκους τους μια ελάχιστη δέσμη κοινωνικών δικαιωμάτων, με βάση τις αρχές του ευρωπαϊκού πυλώνα κοινωνικών δικαιωμάτων, τα οποία πρέπει να είναι κατοχυρωμένα ανά πάσα στιγμή, ακόμη και έπειτα από εξωτερικούς κλυδωνισμούς.

